



МИНИСТЕРСТВО ТРАНСПОРТА
РОССИЙСКОЙ ФЕДЕРАЦИИ

МЕЖРЕГИОНАЛЬНОЕ
ТЕРРИТОРИАЛЬНОЕ УПРАВЛЕНИЕ
ВОЗДУШНОГО ТРАНСПОРТА
ЦЕНТРАЛЬНЫХ РАЙОНОВ
ФЕДЕРАЛЬНОГО АГЕНТСТВА
ВОЗДУШНОГО ТРАНСПОРТА

Руководителям
авиапредприятий
МТУ ВТ ЦР

Октябрьский пр-т., 15, г. Люберцы, 140002
Тел. 503-50-88, факс: 503-50-72
E-mail: plg07@mail.ru

12.09.2014 № 4.6-312

Довожу требования письма УПЛГ ВС ФАВТ от
09.09.2014 г. № 03.9 – 59 «Об эксплуатации двигателей ТВЗ-117ВМА-
СБМ1 по вопросу: Уточнение Руководства по технической эксплуатации.

Приложение: на 7 листах.

Начальника ОПЛГ ГВС и ОТ
МТУ ВТ ЦР ФАВТ

Ф.Е. ЕПИШИН

Исп.
Гос. инспектор ОПЛГ ГВС и ОТ
Черепанов В.А.
Тел. 503-50-72



МИНИСТЕРСТВО ТРАНСПОРТА
РОССИЙСКОЙ ФЕДЕРАЦИИ
(МИНТРАНС РОССИИ)

ФЕДЕРАЛЬНОЕ АГЕНТСТВО
ВОЗДУШНОГО ТРАНСПОРТА
(РОСАВИАЦИЯ)

Ленинградский проспект, д. 37, Москва,
А-167, ГСП-3, 125993, Телетайп 111495

Тел. (499) 231-53-95 Факс (499) 231-55-35

04.08.2014 № 03.9-59

На № _____ от _____

Об эксплуатации двигателей
ТВ№-117ВМА-СБМ1

Руководителям межрегиональных
территориальных управлений ФАВТ

Техническим директорам авиакомпаний,
авиапредприятий, ремонтных заводов ГА

Черешанов В. А.

Стороженко В. А.
В документах и документах.
11.08.2014

Направляю Вам для руководства и исполнения информационное указание № 24/2014 АО «Мотор Сич» (письмо от 04.08.2014 № ЭРО/3-16199) по вопросу «Уточнение Руководства по технической эксплуатации».

Приложение: по тексту на 7-ми листах.

И.о. заместителя начальника Управления
поддержания летной годности воздушных судов

А.Я. Тарасенко

Снегирев Александр Яковлевич
(499) 231 56 46



УТВЕРЖДАЮ
Зам. технического директора
АО «Мотор Сич»
16. 07. 2014 г.



УТВЕРЖДАЮ
Зам. главного конструктора
ГП «Ивченко-Прогресс»
17. 07. 2014 г.

Представителям предприятия
Руководителям ЭО

Указание № 24 / 2014

Двигатель ТВЗ-117ВМА-СБМ1

По вопросу: Уточнение Руководства по технической эксплуатации.

Настоящим информируем о том, что Руководство по технической эксплуатации двигателя ТВЗ-117ВМА-СБМ1 дополняется методикой осмотра направляющих лопаток 7 и 8-й ступеней компрессора оптическим прибором с установлением величины допустимых повреждений от коррозии и уточнением применяемого инструмента. При обнаружении повреждений, не превышающих допустимые, эксплуатация двигателя должна быть продолжена.

К настоящему Указанию приложены временные уточненные листы со стр. 215, 216, 217, 218, 219, 220 раздела 072.30.00 (без даты утверждения), которые необходимо вложить в Руководство по технической эксплуатации перед соответствующими страницами 215, 216, 217/218, 219/220 раздела 072.30.00 (с датой утверждения "Февр 10/99").

Уточненный текст выделен вертикальной чертой слева от текста.

Приложенные листы действуют до выпуска соответствующего бюллетеня по уточнению Руководства по технической эксплуатации двигателя. При получении бюллетеня листы без даты утверждения изъять.

Приложение: Уточненные листы со стр. 215, 216, 217, 218, 219 и 220 - 3 листа.

РУКОВОДСТВО ПО ТЕХНИЧЕСКОЙ ЭКСПЛУАТАЦИИ

К РО №	ТЕХНОЛОГИЧЕСКАЯ КАРТА 204	На страницах 215-218
Пункт РО	Наименование работы Осмотр рабочих и направляющих лопаток 7 и 8-й ступеней компрессора оптическим прибором	Трудоемкость, 0,5 чел.ч.
	Содержание операции и технические требования (ТТ)	Работы, выполняемые при отклонениях от ТТ
1	<p>Демонтируйте заглушку 1 (рис. 202) окна осмотра рабочих лопаток 7 и 8-й ступеней компрессора в следующем порядке:</p> <ul style="list-style-type: none"> — навинтите на резьбовую часть заглушки 1 приспособление головкой, имеющей внутреннюю резьбу; — нажмите на ручку приспособления вдоль его оси, преодолев сопротивление пружины заглушки, поверните приспособление на 90° и легким рывком на себя демонтируйте заглушку 1. 	Контроль
2	<p>Произведите сборку эндоскопа технического жесткого (ЭТЖ) с использованием смотровой трубки ТСС 5.5.330.80-50-13-Н и подсоедините собранный эндоскоп к источнику тока в последовательности, изложенной в руководстве по эксплуатации эндоскопа.</p> <p>ПРИМЕЧАНИЕ. Допускается использовать любой ЭТЖ с диаметром смотровой трубки 4,5-5,5 мм и длиной не менее 250 мм.</p>	

РУКОВОДСТВО ПО ТЕХНИЧЕСКОЙ ЭКСПЛУАТАЦИИ

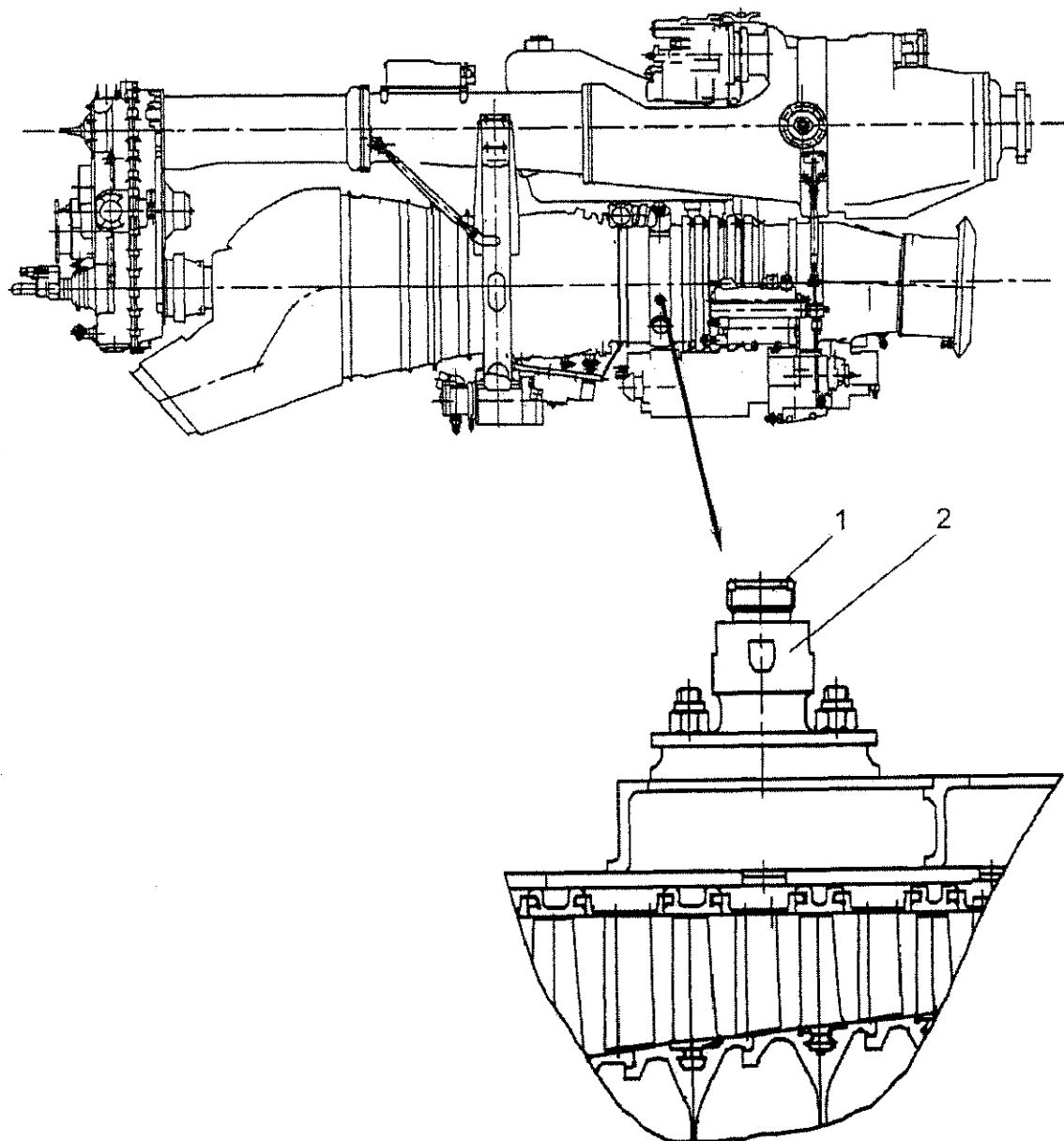
Работы, выполняемые при отклонениях от ТТ	Контроль
<p>Содержание операции и технические требования (ТТ)</p> <p>3 Введите смотровую трубку ТСС 5.5.330.80-50-13-Н эндоскопа через окно 2 осмотра внутрь двигателя, ориентируя входную призму трубки в направлении выходных кромок рабочих лопаток 7-й ступени компрессора (в направлении входного устройства). Переведите выключатель на блоке питания эндоскопа в положение ВКЛ. и, медленно прокручивая ротор компрессора (см. 072.00.00, ТК 301), производите осмотр задних поверхностей рабочих лопаток 7-й ступени компрессора (количество лопаток 89 шт.).</p> <p>4 Не вынимая смотровую трубку эндоскопа из двигателя, поверните ее вокруг оси на 90°, ориентируя входную призму трубки в направлении входных кромок рабочих лопаток 8-й ступени компрессора, и, медленно прокручивая ротор компрессора, производите осмотр передних поверхностей рабочих лопаток 8-й ступени компрессора (количество лопаток 89 шт.).</p> <p>5 В случае обнаружения повреждений на рабочих лопатках 7 или 8-й ступеней компрессора сравните их с допустимыми повреждениями (рис. 203). Размеры поврежденных рабочих лопаток 7 и 8-й ступеней компрессора и количество поврежденных лопаток не должны превышать допустимых.</p> <p>6 Осмотр направляющих лопаток 7 и 8-й ступеней компрессора.</p> <p>6.1 Путем изменения глубины ввода дистального конца эндоскопа, осмотрите видимую поверхность направляющей лопатки 7-й ступени компрессора, находящуюся в зоне окна осмотра. Поверните дистальный конец эндоскопа на 180°. Осмотрите поверхность рядом стоящей</p> <p style="text-align: right;">Предъявите Поставщику</p>	

Содержание операции и технические требования (ТТ)	Работы, выполняемые при отклонениях от ТТ	Контроль
<p>направляющей лопатки 7-й ступени компрессора. Количество осматриваемых лопаток 2 шт.</p> <p>6.2 Вращая ротор компрессора, осмотрите через межлопаточное пространство рабочих лопаток 8-й ступени компрессора видимые поверхности направляющих лопаток 8-й ступени компрессора. Количество осматриваемых лопаток 3 шт.</p> <p>6.3 Допускаются следы коррозии на поверхностях направляющих лопаток 7, 8-й ступеней. Допускаются на входной и выходной кромках лопаток коррозионный износ глубиной a. Величина a не более радиального зазора t по торцам рабочих лопаток 7-й ступени компрессора, величина h не регламентируется (рис 202a). Не допускается коррозионный износ в виде сквозных отверстий. Не допускаются трещины.</p> <p>7 Выведите смотровую трубку эндоскопа из двигателя и отключите питание, переведя выключатель на блоке питания эндоскопа в положение ВЫКЛ. Расстыкуйте прибор, наденьте предохранительные колпачки на места стыков отдельных узлов прибора и уложите в футляр.</p> <p>8 Установите заглушку 1 окна 2 осмотра на свое место, для чего:</p> <ul style="list-style-type: none"> — навинтите на резьбовую часть заглушки 1 приспособление головкой, имеющей внутреннюю резьбу; — приспособлением введите заглушку в окно 2 осмотра и, нажимая на приспособление, поверните его на 90° до совмещения выступов заглушки с отверстиями на боковых поверхностях окна осмотра; — свинтите приспособление с заглушки. 	<p>Предъявите Поставщику</p>	

РУКОВОДСТВО ПО ТЕХНИЧЕСКОЙ ЭКСПЛУАТАЦИИ

Контрольно-проверочная аппаратура (КПА)	Инструмент и приспособления	Расходуемые материалы
	Эндоскоп ТСС 5,5.330.80-50-13-Н Блок питания согласно руководству по эксплуатации эндоскопа Приспособление 36.19.02.620 Вороток 20-569-081	

ТВЗ-117 ВМА-СБМ1
РУКОВОДСТВО ПО ТЕХНИЧЕСКОЙ ЭКСПЛУАТАЦИИ



1. Заглушка
2. Окно осмотра

Рис.202. Осмотр рабочих лопаток 7 и 8-й ступеней компрессора

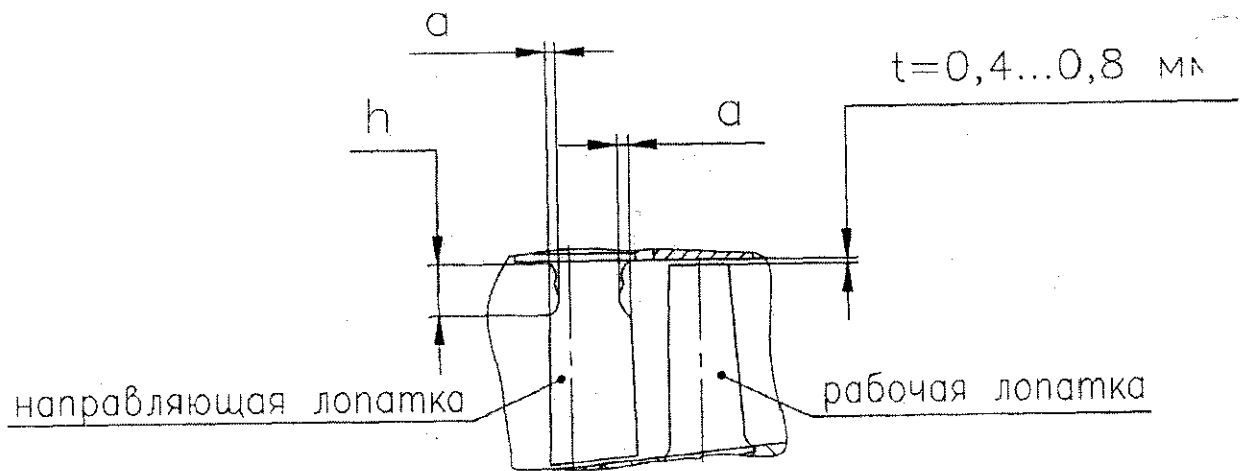


Рис. 202а. Допустимые повреждения направляющих лопаток 7 и 8-й ступеней компрессора